

# BILANCIO SOCIALE 2020



**ASS. ANFFAS VILLA GIMELLI  
DI RAPALLO ONLUS**

**Salita Banchi 20**

**16035 Rapallo GE**

**Tel. 0185 289478**

**Email [info@villagimelli.it](mailto:info@villagimelli.it)**

**[www.villagimelli.it](http://www.villagimelli.it)**

**Anffas** Onlus

**dal 1958 la persona al centro**

**ASSOCIAZIONE NAZIONALE**

**FAMIGLIE DI PERSONE CON DISABILITÀ**

**INTELLETTIVA E/O RELAZIONALE**

**VILLA GIMELLI di RAPALLO**



# INDICE

- 1. Presentazione**
  - a. Introduzione**
- 2. Metodologia adottata per la stesura del Bilancio Sociale**
  - a. Obiettivi di miglioramento per le edizioni future**
- 3. Informazioni generali dell'Associazione**
  - a. L'identità, la storia, la Missione**
  - b. Il contesto di riferimento: ALISA e il sistema di relazioni con altri Enti**
- 4. Tre Strutture, un Governo e una Amministrazione**
  - a. La compagine sociale, il sistema di governo e controllo**
  - b. Le attività statutarie**
- 5. Persone che operano per l'Associazione**
  - a. Le risorse umane: la pianta organica Dipendenti e Consulenti**
  - b. I portatori di interesse (stakeholder)**
- 6. Obiettivi ed attività dell'Associazione**
- 7. Modalità di erogazione dei servizi**
  - a. Le attività**
  - b. Il monitoraggio**
- 8. Situazione economica – finanziaria**
  - a. Monitoraggio dell'organo di controllo**
- 9. Questionario**

# 1) Presentazione

Vi presentiamo la prima edizione del bilancio sociale realizzata dall'Associazione Anffas Villa Gimelli.

## a) Introduzione

Rendicontiamo un 2020 difficile, segnato da una pandemia mondiale, esplosa in modo inaspettato, che ha causato grandi difficoltà per la popolazione tutta, per gli Enti del Terzo Settore e soprattutto per le persone fragili per cui la nostra Associazione ha senso di esistere.

Dai primi di marzo del 2020 l'emergenza sanitaria ci ha costretto in tempi rapidissimi a ripensare modalità e approcci, sia relativamente al funzionamento organizzativo dell'Associazione, sia relativamente al sostegno offerto alle persone disabili ospiti.

L'Associazione, pur essendo a uno stadio avanzato di digitalizzazione nel rapporto con gli Enti Pubblici, ha operato una ulteriore implementazione degli strumenti per adeguarsi all'emergenza e continuare a garantire anche da remoto l'erogazione dei servizi all'utenza.

Ove possibile, abbiamo riprogettato i servizi e attivato corsi finalizzati ad affrontare il periodo dell'emergenza e supportarli nella trasformazione digitale.

Resta tuttavia ancora molto lavoro da fare. In futuro ci aspettano difficili sfide da superare, ma vogliamo affrontarli con ottimismo e determinazione.

Il Presidente  
*Storace Giancarlo*

## **2) Metodologia adottata per la stesura del Bilancio Sociale**

Il Bilancio Sociale rendiconta tutta l'attività dell'Associazione. Il periodo di riferimento della rendicontazione è l'anno 2020, (dal 1 gennaio al 31 dicembre), che coincide con quello del bilancio d'esercizio.

### **a) Obiettivi di miglioramento per le edizioni future**

Obiettivo del bilancio sociale è la rendicontazione sociale puntuale e trasparente delle azioni svolte, rivolta a tutti i soggetti interessati. Questo documento accompagna e completa, senza sostituirlo, il bilancio economico dell'Associazione.

Il documento è strutturato in 8 capitoli principali

Tutti i dati contenuti in esso sono frutto di un lavoro quotidiano e capillare di rendicontazione delle attività, svolto dagli operatori dell'Associazione. La progettazione, la redazione e la grafica di tutti i bilanci sociali dell'Associazione è opera delle forze interne al Centro. Gli stakeholder interni ed esterni sono coinvolti tramite questionario, nell'ottica del continuo miglioramento della leggibilità, fruibilità e chiarezza del documento.

Il bilancio sociale è redatto secondo le ai sensi dell'art. 14 comma 1 d.lgs. 117/2017 (D.M. del 4 luglio 2019)

Il documento si conforma ai principi di redazione del bilancio sociale indicati nelle Linee Guida: rilevanza, completezza, trasparenza,

neutralità, competenza di periodo, comparabilità, chiarezza, veridicità e verificabilità, attendibilità, autonomia delle terze parti.

Il bilancio sociale viene comunicato capillarmente tramite i canali newsletter e sito web, dove è possibile visionarlo e scaricarlo insieme ai bilanci degli anni passati.

Viene inviato ai soci, alla stampa e ai principali stakeholder, e sarà in futuro depositato presso il Registro unico nazionale del terzo settore.

Il bilancio sociale è in stretta relazione con gli altri strumenti e processi di gestione organizzativa, come la programmazione, la valutazione, la rendicontazione economica.

Esso contribuisce al miglioramento della missione, alla progettazione strategica delle azioni, alla verifica e valutazione dei risultati raggiunti, all'orientamento delle scelte gestionali, alla partecipazione degli stakeholder interni ed esterni, ad una efficace comunicazione sociale.

### **3) Informazioni generali**

Anffas, “Associazione Nazionale Famiglie di Fanciulli ed Adulti Subnormali”, viene costituita a Roma il 28 marzo 1958 dalla dottoressa Luisa Menegotto.

Nel 1964 acquisisce Personalità Giuridica (DPR n. 1542). Nel 1997 si definisce “Associazione Nazionale Famiglie di Disabili Intellettivi e Relazionali”. Nel 2000 è riconosciuta Onlus (Organizzazione Non Lucrativa di Utilità Sociale), con l’acronimo Anffas Onlus. Nel 2001, con l’approvazione della modifica statutaria autorizzata dal Decreto del 16

Maggio 2001 del Prefetto di Roma, l'Associazione adotta un modello di organizzazione federale.

#### **a) L'identità, la storia, la Missione**

L'Associazione Anffas Villa Gimelli di Rapallo Onlus, già "Anffas Sezione Tigullio Ovest", si costituisce a Rapallo il 7 gennaio 2002, a seguito del succitato Decreto Prefettizio di Roma, con cui acquisisce autonomia patrimoniale e giuridica. Offre servizi educativi, riabilitativi ed assistenziali differenziati, a vantaggio di persone con disabilità intellettive e delle loro famiglie, presenti sul territorio di competenza.

Si avvale di circa ottanta operatori tra dipendenti e collaboratori, che con le varie professionalità garantiscono la qualità degli interventi (figure assistenziali, educative, riabilitative e sanitarie, ecc. ). I soci Anffas sono ordinari e amici: i primi sono parenti entro il quarto grado, ed affini entro il secondo grado o tutori, amministratori di sostegno, curatori o affiliati di persone con disabilità intellettiva e relazionale e comunque nel limite di tre per singola persona con disabilità. I soci amici sono le persone che prendono parte e collaborano alla vita dell'associazione da almeno un anno. L'ammissione della domanda di socio è deliberata dal consiglio direttivo. I diritti e i doveri dei soci sono sanciti dallo statuto e dal regolamento dell'associazione. L'Associazione Anffas Villa Gimelli di Rapallo Onlus è presente nella realtà territoriale del Tigullio gestendo tre strutture residenziali che ospitano numerose persone e un centro semiresidenziale cui afferiscono molti utenti dal territorio. Svolge anche servizi domiciliari e ambulatoriali.

La mission dell'Anffas si realizza nel rispettare e nel far rispettare i diritti inalienabili della persona, qualunque sia la sua condizione.

## 4) Tre Strutture, un Governo e una Amministrazione

Le nostre strutture:

### **Centro Residenziale e Semiresidenziale socio-sanitario e socio riabilitativo “Villa Gimelli” [ Sede Amministrativa e legale]**

Salita Banchi, 20 - 16035 Rapallo - tel. 0185.289478

email: [info@villagimelli.it](mailto:info@villagimelli.it)



### **“Casa di San Michele Arcangelo”**

Via degli Aranci, 13 - 16035 San Michele di Pagana - Rapallo

### **Struttura residenziale socio-riabilitativa “Via Gattorno”**

Via Gattorno, 3/7 - 16035 Rapallo



L'Associazione gestisce i Servizi socio-sanitari e Socio riabilitativi in favore di persone con disabilità intellettive e relazionali, Il Centro residenziale e semiresidenziale è situato nella Villa Conservatorio "M. Gimelli" di Rapallo in Salita Banchi 20. La Villa Gimelli, offre pertanto servizi residenziali (ospita diciotto persone) e semi-residenziali (accoglie 32 ragazzi nel Centro Diurno).

La Casa di San Michele Arcangelo, ospita in regime residenziale dodici persone con disabilità intellettiva e relazionale con complesse esigenze terapeutiche e difficoltà motorie ed inoltre eroga trattamenti ambulatoriali.

La struttura residenziale di "Via Gattorno" a Rapallo ospita otto persone con disabilità intellettive e relazionale, che si propone l'obiettivo di ricreare condizioni di esistenza quotidiana simili a quelle della vita familiare.

L'Associazione ha un'attività molto articolata ed estesa sul territorio, in quanto offre servizi riabilitativi ambulatoriali e domiciliari (ASL 3 e ASL 4), interventi assistenziali, sociosanitari ed educativi domiciliari (Conferenza di Zona 3 – ASL 4) (L. 104/92 e 162/98).

In convenzione con l'ASL 4 e l'ASL 3 (Legge 833/78 art.26), gestisce dal 1985 servizi residenziali, semiresidenziali e di sollievo, che si sono ampliati nel tempo.

La vita associativa è intensa ed oltre agli impegni previsti dallo Statuto, i Soci partecipano alle attività di tempo libero e di rappresentanza presso gli Enti pubblici e privati.

I genitori e Soci amici si mobilitano in attività sul territorio a completamento di quelle istituzionali e assistenziali, e che concorrono al benessere dei loro parenti. Le attività del Consiglio Direttivo riguardano la gestione amministrativa, giuridica e fiscale dell'Associazione, contemplando molteplici aree di interesse a favore dell'utenza con l'applicazione della normativa vigente in materia di disabilità e nel rispetto della Legge per la Sicurezza dei lavoratori (L. 81/2008 e L. 177/2012) e la Formazione continua ECM del personale sanitario.

Il Servizio di Trasporto (in ottemperanza alle norme anti Covid) viene svolto in convenzione con i Comuni della zona del Tigullio. Le attività di tempo libero per le persone con disabilità intellettiva e relazionale riguardano le molteplici iniziative che possono essere organizzate tra cui gite sul territorio, partecipazione ad eventi e manifestazioni teatrali, sportive, culturali, ludiche anche nel fine settimana con progetti specifici , etc. I servizi operano sempre nel rispetto dei principi fondamentali di uguaglianza, imparzialità, autodeterminazione, diritto di scelta, continuità assistenziale come indicato nella Convenzione sui diritti delle Persone con Disabilità e assicurano un'accurata valutazione delle richieste e dei bisogni; condivisione, partecipazione e personalizzazione degli interventi; l'esaustiva informazione sul servizio e sui risultati attesi; la valorizzazione e sostegno del ruolo della famiglia; il rilascio scritto del consenso informato, liberamente espresso nel rispetto della privacy; l'affidamento a personale qualificato, abilitato, aggiornato e motivato; approcci, metodiche e strategie sicure, validate ed efficaci, la valutazione del Rischio Clinico, le condizioni di sicurezza e di rispetto delle normative vigenti, le iniziative volte a caratterizzarsi come realtà visibili, qualificanti e propulsive della comunità; collaborazioni con le

risorse istituzionali, culturali e professionali attive sul territorio; il miglioramento della qualità della vita.

### **SAI (Servizio Accoglienza e Informazione)**

L'Anffas "Villa Gimelli" di Rapallo Onlus ha istituito, presso il Centro di Riabilitazione, il Servizio Accoglienza e Informazione ("SAI") per offrire ascolto, guida e sostegno alle persone con disabilità intellettiva e relazionale, ai loro familiari, ai soci e a chiunque volesse chiarimenti su: associazione; diritti delle persone con disabilità; servizi socio-sanitari; servizi socio-assistenziali; scuola; inserimento lavorativo; tutela previdenziale; agevolazioni fiscali; amministratore di sostegno; tutela e cura; reclami e livello di soddisfazione degli utenti.

**Il "SAI" può essere contattato lunedì, martedì, mercoledì e giovedì dalle ore 9,30 alle 13,00 al numero 0185.289478.**

**Le informazioni possono essere richieste anche via e-mail:  
[info@villagimelli.it](mailto:info@villagimelli.it)**

Le attività dell'Associazione riguardano la gestione amministrativa dei servizi in convenzione, aspetti giuridici e fiscali, contrattuali, sindacali, organizzazione dei servizi generali oltre all'assolvimento degli obiettivi statutari e della manutenzione ordinaria e straordinaria delle strutture edilizie e degli impianti. Contemplano molteplici aree di interesse a favore dell'utenza nonché l'applicazione della normativa vigente in materia di disabilità.

## **ORGANI DELL'ASSOCIAZIONE**

L'Associazione realizza il conseguimento dei suoi scopi attraverso il rispetto e l'attuazione degli obiettivi statutari, nell'ambito dei programmi approvati dall'assemblea nazionale delle associazioni socie dell' Anffas Nazionale Onlus.

Gli organi dell'Associazione sono:

- l'Assemblea dei Soci
- il Consiglio Direttivo
- il Presidente
- il Collegio dei Revisori dei Conti
- il Collegio dei Probiviri

### **ASSEMBLEA DEI SOCI**

Le cariche sociali sono gratuite e riservate ai Soci, con l'eccezione della carica di Revisore dei Conti e di Proboviro.

Le Assemblee sono ordinarie e straordinarie. Le assemblee hanno luogo principalmente nella sede legale dell'Associazione.

L'Assemblea dell'Associazione è costituita dai Soci iscritti almeno da due mesi prima della data della riunione e in regola con il versamento della quota sociale.

### **IL CONSIGLIO DIRETTIVO**

Il Consiglio Direttivo è composto da un numero di membri sempre dispari, stabilito dall'Assemblea, da un minimo di 3 ad un massimo di 7 compreso il Presidente, eletto dall'Assemblea.

Possono partecipare alle riunioni del Consiglio i membri del Collegio dei Revisori dei Conti e sono ammessi a partecipare, anche: il Presidente dei Probiviri nonché i coordinatori delle commissioni di lavoro e qualsiasi persona che per competenze o compiti scientifici o amministrativi sia stata invitata dal Presidente.

Il Consiglio Direttivo ha tutte le facoltà e i poteri necessari per il conseguimento dei fini dell'Associazione e per la gestione ordinaria e straordinaria dell'Associazione stessa che non siano dalla legge o dallo Statuto espressamente riservati all'Assemblea.

### **IL PRESIDENTE DEL CONSIGLIO DIRETTIVO**

Il Presidente ha la legale rappresentanza dell'Associazione, guida la politica associativa generale e ne mantiene l'unità di indirizzo, presiede il Consiglio Direttivo, vigila perchè siano osservate le norme statutarie e provvede a dare esecuzione alle delibere del Consiglio, è consegnatario del patrimonio dell'Associazione e dei mezzi di esercizio.

### **IL COLLEGIO DEI REVISORI DEI CONTI**

Si compone di tre membri effettivi, di cui almeno uno iscritto all'Albo dei Revisori Contabili, e di due supplenti che hanno il compito di vigilare sull'amministrazione dell'Associazione verificando la regolarità della gestione dei fondi e accertando la regolarità del rendiconto annuale.

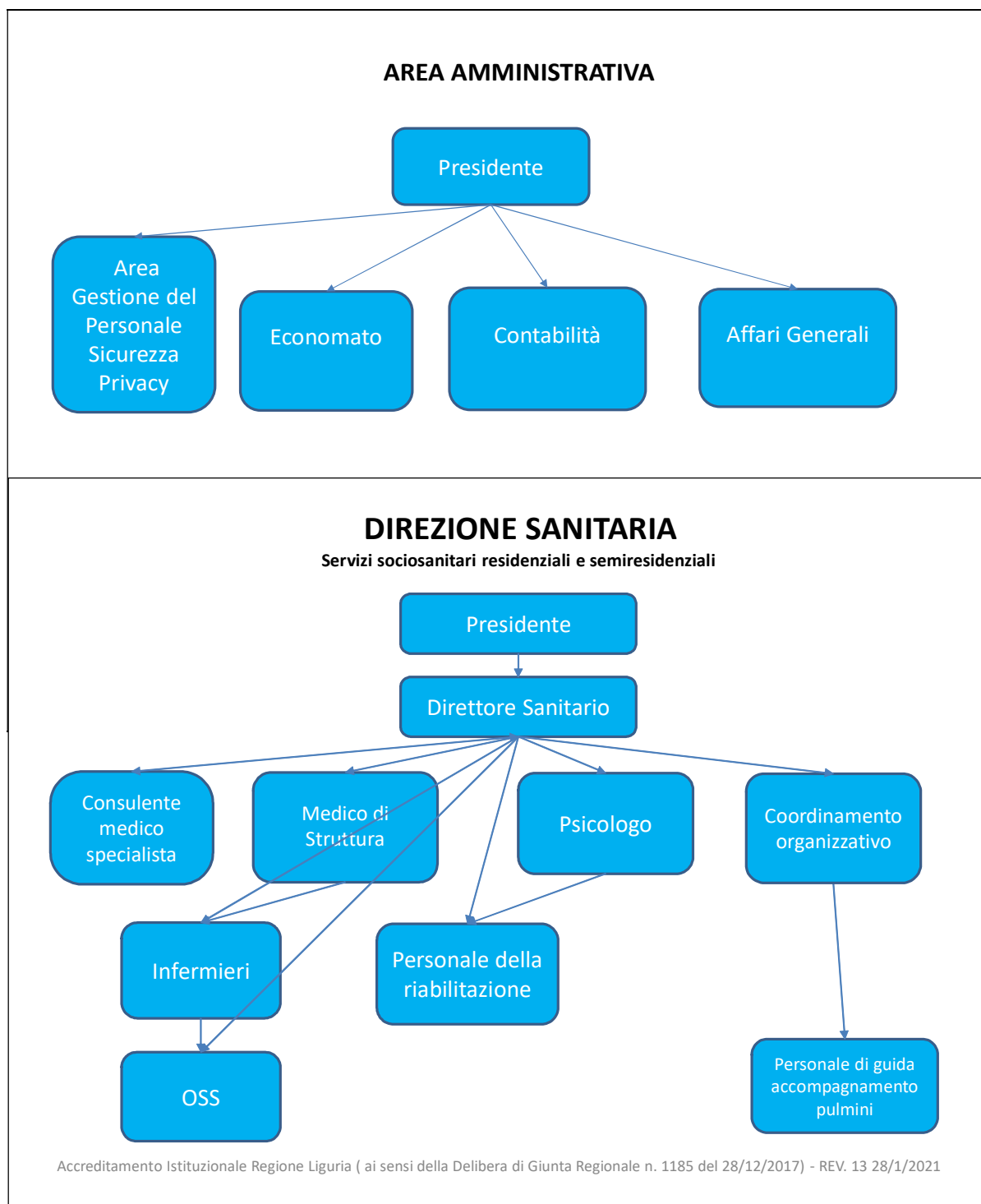
### **COLLEGIO DEI PROBIVIRI**

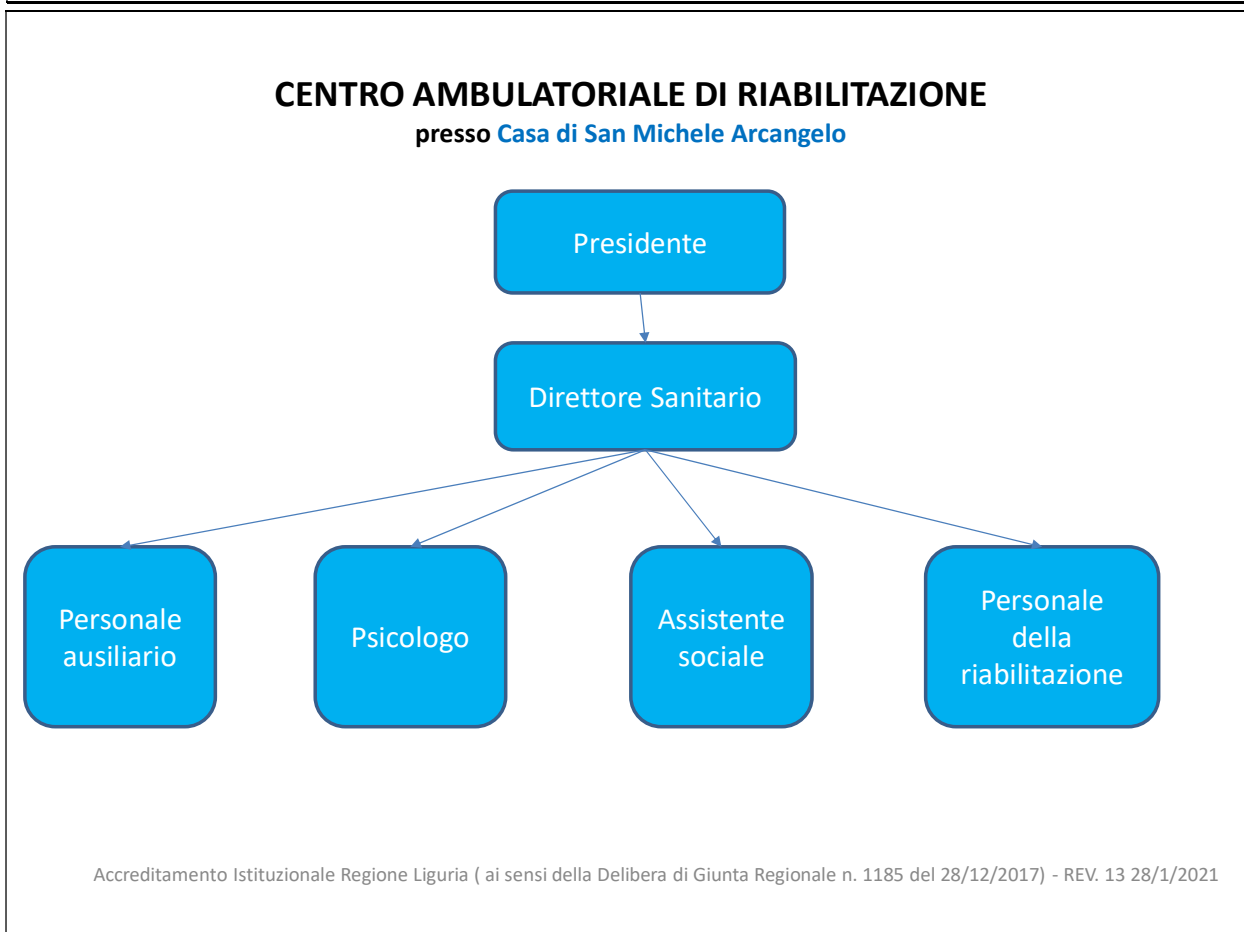
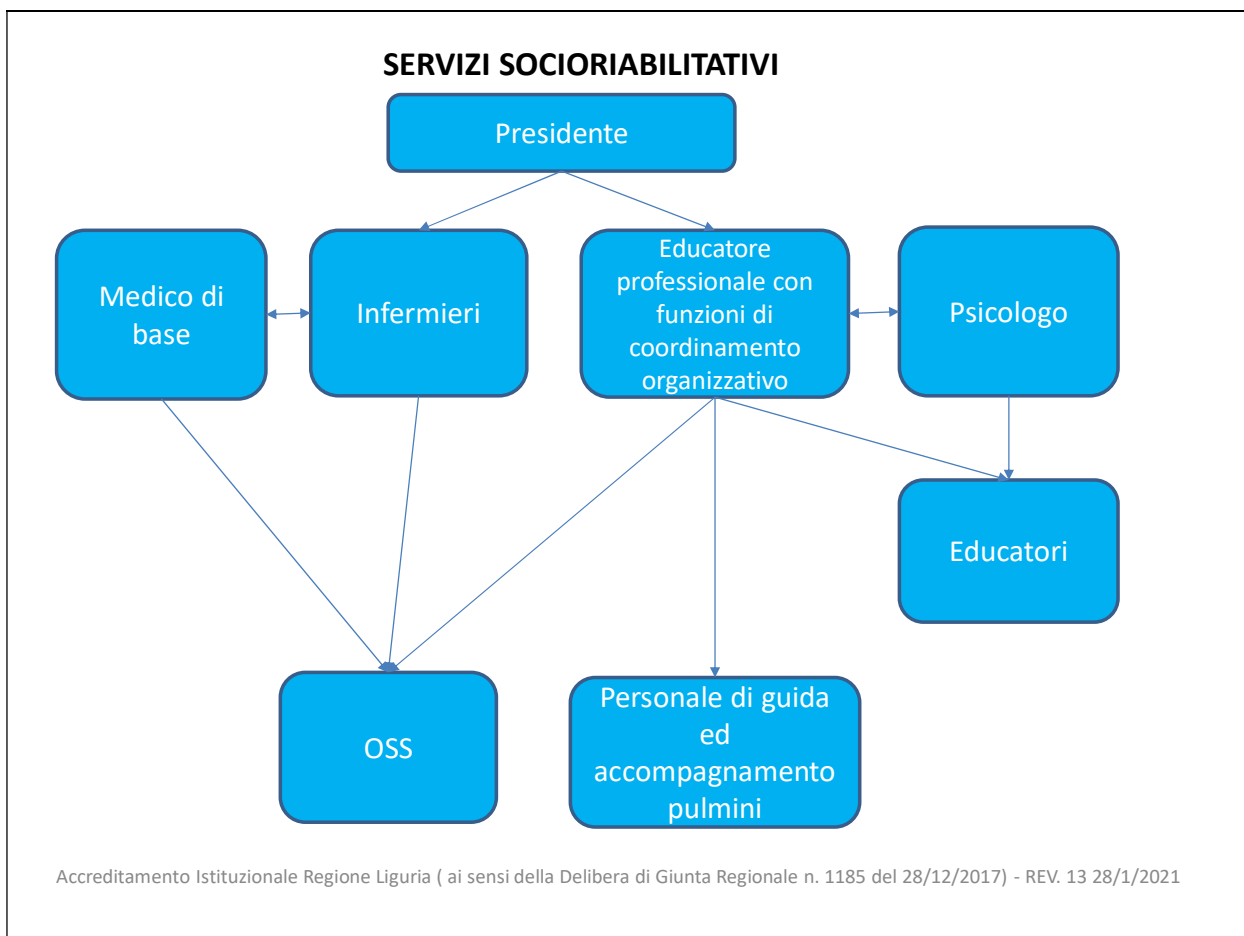
L'Assemblea elegge i componenti del Collegio dei Probiviri i cui membri debbono essere persone di provata moralità e adeguata capacità professionale; il collegio è formato da tre membri che al loro interno eleggono un proprio Presidente.

Il Collegio dei Probiviri verifica la conformità allo statuto ed alle finalità associative delle delibere e degli atti del Consiglio Direttivo, dell'Assemblea dei Soci e di tutti quegli organismi funzionali alla vita dell'Associazione.

## 5) Le persone che operano in Anffas

### a) Le risorse umane: la pianta organica Dipendenti e Consulenti





## b) I portatori di interesse (stakeholder)

La mappa degli interlocutori coinvolti a vario titolo nell'azione dell'Associazione è articolata. L'identificazione dei principali stakeholder o portatori di interesse, è strettamente correlata alla missione della Associazione:

<b>SOCI</b>	<ul style="list-style-type: none"> <li>- Favorire la partecipazione democratica e il coinvolgimento alla gestione dei centri</li> <li>- Rendicontare in modo trasparente e dettagliato l'utilizzo delle risorse</li> </ul>
<b>PERSONALE</b>	<ul style="list-style-type: none"> <li>- Favorire la crescita professionale dei dipendenti e valorizzare il loro apporto all'interno della struttura</li> <li>- Garantire la sicurezza e la tutela dei diritti dei lavoratori</li> </ul>
<b>ORGANO DI CONTROLLO</b>	<ul style="list-style-type: none"> <li>- Collaborare e facilitare i compiti di vigilanza e monitoraggio dell'organo</li> <li>- Garantire l'adeguatezza dell'assetto organizzativo, amministrativo e contabile e l'osservanza delle finalità civiche, solidaristiche e di utilità sociale</li> </ul>
<b>ENTI FINANZIATORI</b>	<ul style="list-style-type: none"> <li>- Rendicontare puntualmente e con trasparenza le azioni svolte e l'utilizzo delle risorse</li> <li>- Facilitare l'azione di controllo, coltivando disponibilità, dialogo e conoscenza reciproca</li> </ul>
<b>VOLONTARI E COLLETTIVITA'</b>	<ul style="list-style-type: none"> <li>- Promuovere il volontariato e la cittadinanza attiva</li> <li>- Offrire orientamento, informazioni, notizie, dati sul volontariato</li> </ul>
<b>PUBBLICA AMMINISTRAZIONE</b>	<ul style="list-style-type: none"> <li>- Lavorare in sinergia per la fornitura dei servizi in convenzione in ottica di collaborazione tra istituzioni pubbliche e private</li> <li>- Creare occasioni di confronto e approfondimento sulle tematiche riguardanti la tutela delle persone con disabilità.</li> </ul>

## 6) Obiettivi ed attività dell'Associazione

L'Anffas Onlus, in armonia con i principi statutari:

- Promuove e tutela i diritti delle persone con disabilità intellettiva e relazionale e delle loro famiglie;
- Opera per rendere concreti i principi delle pari opportunità e della non discriminazione delle persone con disabilità intellettiva e relazionale e di quanti ne tutelano i diritti
- Promuove la Convenzione fondamentale sui Diritti delle Persone Con Disabilità avversa qualsiasi principio etico, religioso, giuridico o normativo che possa ridurre o eliminare la libertà e i diritti delle persone con disabilità intellettiva e relazionale e delle loro famiglie.
- Sollecita e sostiene, a livello politico, iniziative adeguate alle aspettative e ai bisogni delle persone con disabilità intellettiva e relazionale e delle loro famiglie;
- Favorisce, a livello sociale e culturale, concreti processi di integrazione e di inclusione sociale e contrasta ogni forma di esclusione e di emarginazione;
- Sollecita e promuove, a livello della pubblica amministrazione, servizi sanitari, socio-sanitari, educativi e assistenziali rivolti alle persone con disabilità intellettiva e relazionale e alle loro famiglie.
- Opera a livello di promozione e realizzazione di servizi sanitari, sociali, socio-riabilitativi, educativi e assistenziali rivolti alle persone con disabilità intellettiva e relazionale e alle loro famiglie, nonché di ogni altra attività – anche formativa – nel rispetto delle finalità

statutarie, riferendosi costantemente al modello della «presa in carico» globale delle persone con disabilità intellettiva e relazionale attraverso la elaborazione, implementazione e verifica costante di “progetti di vita” individualizzati (P.R.I.).



## 7) Modalità di erogazione dei servizi

Anffas Villa Gimelli di Rapallo Onlus considera valori di coesione e continuità nella Missione associativa e nella politica gestionale dei servizi i seguenti principi:

- la centralità della persona che si realizza a livello dei soci, dei dipendenti, dei collaboratori e, naturalmente, degli utenti;
- la democrazia partecipativa che sollecita la partecipazione attiva e il consenso nella programmazione, erogazione dei servizi e definizione degli obiettivi;
- l'etica della solidarietà quale elemento guida di tutte le iniziative;
- il pluralismo e riconoscimento della diversità come risorsa attraverso il rispetto e la valorizzazione delle idee e delle esperienze individuali e collettive.

In definitiva si prefigge di rispettare la Convenzione fondamentale sui Diritti delle Persone con Disabilità in tutte le attività offerte ai propri ospiti.

### a) Le attività proposte

*Premessa: a causa delle restrizioni anti-Covid19 alcune attività sono state limitate o addirittura interrotte. Ove possibile, sono state svolte attività educative e di riabilitazione in remoto attraverso videochiamate degli operatori e dei terapisti che hanno permesso agli utenti di svolgere le attività dal proprio domicilio. Maggiori dettagli sono stati esposti nella Relazione Morale sulla Mission svolta nel 2020. Di seguito illustriamo le attività che l'Associazione è in grado di erogare in convenzione con Alisa.*

- **Le strutture residenziali socio-sanitarie:**

Le prestazioni erogate «dirette al recupero funzionale e sociale dei soggetti affetti da minorazioni fisiche, psichiche o sensoriali, dipendenti

da qualunque causa» (ex art. 26 – L. 833/78) in regime residenziale Socio Sanitarie si avvalgono di due sedi, ubicate rispettivamente a “Villa Gimelli”, Salita Banchi, 20 a Rapallo e nella “Casa di San Michele Arcangelo”, Via degli Aranci, 13 a San Michele di Pagana.

L’accesso ai servizi riabilitativi avviene solo previa autorizzazione dell’Azienda Sanitaria Locale (ASL) – DGR 1031 del 5/8/13 – all. B – e del distretto socio-sanitario cui fa riferimento l’utente.

La presa in carico riabilitativa viene proposta nell’ambito di un progetto riabilitativo individualizzato (PRI) (privilegiando l’approccio cognitivo-comportamentale in un contesto affettivo-relazionale), in cui sono definite le modalità della presa in carico, le aree di intervento specifiche, gli obiettivi a breve termine, i tempi e le modalità di erogazione degli interventi, gli operatori coinvolti, la verifica e l’aggiornamento degli interventi.

La Struttura Anffas “Villa Gimelli” eroga anche trattamenti socio-sanitari in regime semiresidenziale a Villa Gimelli, una bella Villa su tre piani ubicata in Salita Banchi, 20 a Rapallo circondata da spazi verdi e da un ampio giardino dal quale è possibile vedere un panorama davvero suggestivo , con incantevole vista mare.



La struttura che soddisfa ampiamente i requisiti organizzativi, sanitari e di personale richiesti dalla Regione Liguria, offre trattamenti individuali e di gruppo ed in particolare il Centro si compone di diversi laboratori per svolgere le attività

- ✓ Laboratorio attività di base
- ✓ Laboratorio di bricolage
- ✓ Laboratori di falegnameria 1 e 2
- ✓ Laboratorio di ceramica e decorazione
- ✓ Laboratorio teatrale
- ✓ Laboratorio di animazione
- ✓ Attività ludiche
- ✓ Attività espressivo - creative
- ✓ Attività logico-intellettive con il Progetto Easy to Read
- ✓ Riabilitazione cognitiva con supporti informatici
- ✓ Fisiokinesiterapia
- ✓ Riabilitazione motoria
- ✓ Psicomotricità
- ✓ Aula multimediale - LIM
- ✓ Sostegno psicologico

- **Il centro socio-sanitario Semiresidenziale**

Il centro semiresidenziale socio-sanitario Anffas “Villa Gimelli” eroga prestazioni riabilitative “dirette al recupero funzionale e sociale dei

soggetti affetti da minorazioni fisiche, psichiche o sensoriali, dipendenti da qualunque causa” (ex art. 26 – L. 833/78).

L’accesso ai servizi riabilitativi avviene solo previa autorizzazione dell’Azienda Sanitaria Locale (ASL) – DGR 1031 del 5/8/13 – all. B – e del distretto socio-sanitario cui fa riferimento l’utente.

La presa in carico riabilitativa viene proposta nell’ambito di un progetto riabilitativo individuale (PRI) (privilegiando l’approccio cognitivo-comportamentale in un contesto affettivo-relazionale), in cui sono definite le modalità della presa in carico, le aree di intervento specifiche, gli obiettivi a breve termine, i tempi e le modalità di erogazione degli interventi, gli operatori coinvolti, la verifica e l’aggiornamento degli interventi.

Il Centro Anffas “Villa Gimelli” è autorizzato ad erogare i trattamenti in regime semiresidenziale per 32 ospiti a Villa Gimelli, una struttura circondata da spazi verdi, da un ampio giardino sottostante e da cui si gode una suggestiva vista mare, ubicata in Salita Banchi, 20 a Rapallo.



La struttura che soddisfa ampiamente i requisiti strutturali, organizzativi e di personale richiesti dalla Regione Liguria, offre trattamenti individuali e di piccoli gruppi di riabilitazione sanitaria, programmati in:

- ✓ Laboratorio attività di base
- ✓ Laboratorio di bricolage
- ✓ Laboratori di falegnameria
- ✓ Laboratorio di ceramica e decorazione
- ✓ Laboratorio teatrale
- ✓ Laboratorio di attività musicali
- ✓ Attività ludiche
- ✓ Attività espressivo-creative
- ✓ Attività logico-intellettive
- ✓ Riabilitazione cognitiva con supporti informatici
- ✓ Fisiokinesiterapia
- ✓ Riabilitazione motoria
- ✓ Psicomotricità
- ✓ Aula multimediale - LIM
- ✓ Sostegno psicologico

- **Il centro diurno socio-riabilitativo**

Il Centro socio-riabilitativo diurno è operativo all'interno della struttura di "Villa Gimelli".

L'accesso ai servizi riabilitativi avviene solo previa autorizzazione dell'Azienda Sanitaria Locale (ASL) – DGR 1031 del 5/8/13 - all.C - e del distretto socio-sanitario cui fa riferimento l'utente.

Il servizio si avvale di:

- ✓ Laboratorio espressivo-creativo
  - ✓ Laboratorio di bricolage e cartotecnica
  - ✓ Laboratorio di informatica - LIM
  - ✓ Laboratorio di animazione musicale
  - ✓ Laboratorio teatrale
  - ✓ Fisiokinesiterapia
  - ✓ Psicomotricità
  - ✓ Attività ludico-motoria
  - ✓ Attività integranti
- **Struttura residenziale a carattere comunitario “Via Gattorno” – Dopo di Noi**

L'Associazione ha acquistato nel 2002, grazie ad un contributo della Regione Liguria, l'appartamento di “Via Gattorno” a Rapallo, che ospita otto persone con disabilità intellettiva e relazionale.

L'accesso ai servizi del “dopo di noi” avviene solo previa autorizzazione dell'Azienda Sanitaria Locale (ASL) – DGR 1031 del 5/8/13 - all.C - e del distretto socio-sanitario cui fa riferimento l'utente.

- **Servizi ambulatoriali e domiciliari**

L'Associazione ha un'attività molto articolata ed estesa sul territorio, in quanto offre servizi sanitari riabilitativi ambulatoriali e domiciliari ed interventi educativi domiciliari individuali (L.104/92 e L.162/98).

***Il servizio ambulatoriale*** di svolge nei locali a pian terreno, presso la struttura di “Casa di San Michele Arcangelo”, via degli Aranci 13 - San Michele di Pagana.

- **Servizi sanitari riabilitativi ambulatoriali e domiciliari**

Le prestazioni sanitarie di riabilitazione (ex L. 162/98) sono mirate al recupero, sia dal punto di vista funzionale sia sociale, delle persone con disabilità fisiche, psichiche o sensoriali, qualunque sia la causa (ex art.26 – L. 833/78).

L'accesso ai servizi riabilitativi avviene solo previa autorizzazione dell'Azienda Sanitaria Locale (ASL) – DGR 1031 del 5/8/13 cui fa riferimento l'utente.

La tipologia di intervento, le modalità di erogazione, gli obiettivi e la durata dei trattamenti riabilitativi ambulatoriali e domiciliari sono elaborati caso per caso, in relazione alla patologia in esame e in base alla valutazione clinica dell'ASL.

La presa in carico riabilitativa viene definita in uno specifico progetto riabilitativo individuale (PRI), che prevede altresì la definizione degli operatori coinvolti, la programmazione degli interventi, la verifica e

l'aggiornamento degli stessi. I trattamenti riabilitativi ambulatoriali e domiciliari offerti dall'Associazione sono i seguenti:

- ✓ Fisiokinesiterapia
- ✓ Psicomotricità
- ✓ Logopedia

Intervento educativo (tramite Progetto Vita indipendente individuale e di gruppo, o accesso al Fondo Gravissime Disabilità)

#### **b) Il monitoraggio**

L'Utente, in caso di mancato rispetto degli Standard dichiarati, ha il diritto di reclamare e di essere guidato e tutelato dalla stessa Associazione. I reclami vanno indirizzati al Rappresentante Legale dell'Associazione Anffas "Villa Gimelli" di Rapallo Onlus, utilizzando, preferibilmente, il modello che si può ritirare presso il SAI.

La gestione dei reclami mira a garantire:

- ✓ l'acquisizione e la valutazione di tutti i reclami;
- ✓ la medesima considerazione ed equo trattamento;
- ✓ la riservatezza di quanto denunciato;
- ✓ una rapida e chiara risposta.

I reclami pervenuti sono integrati con le risultanze delle analisi di "soddisfazione dell'utente", al fine di elaborare i piani di miglioramento progressivo degli Standard di qualità.

Anffas “Villa Gimelli” di Rapallo Onlus adotta idonee procedure per rilevare il grado di soddisfazione degli utenti e si impegna:

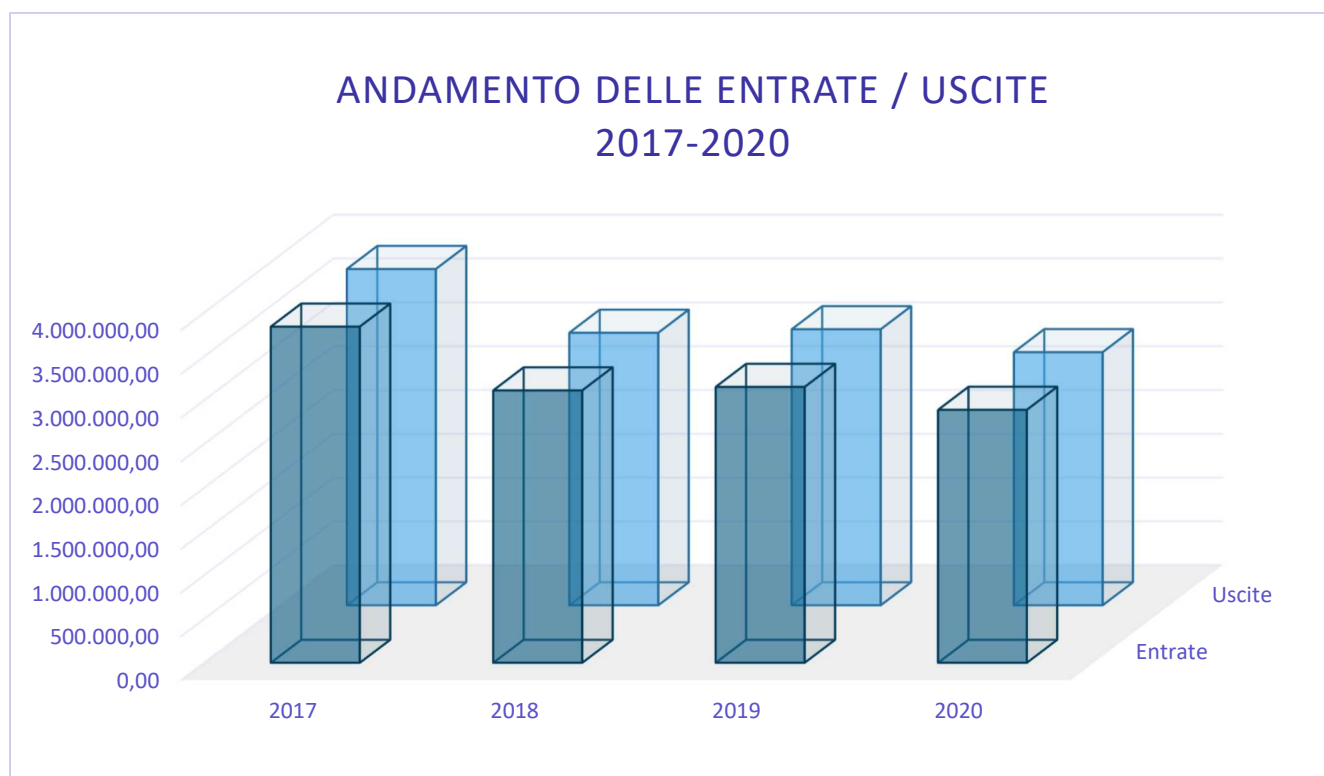
- ✓ a compiere la rilevazione almeno una volta l’anno per ogni tipologia di servizio;
- ✓ ad analizzare e rendere noti i risultati e confrontarli con gli standard prefissati;
- ✓ ad attivare, in relazione alle risorse disponibili, azioni di miglioramento della qualità.

La valutazione della qualità e del gradimento del servizio da parte dell’utente/famiglia è riferita essenzialmente ai seguenti fattori:

- ✓ informazioni ricevute;
- ✓ accoglienza, rispetto, cortesia e attenzioni ricevute;
- ✓ rispetto della sequenza e della puntualità nell’attuazione dei programmi previsti;
- ✓ possibilità di sentirsi al centro del percorso terapeutico – riabilitativo;
- ✓ prestazioni alberghiere;
- ✓ aiuto e sostegno ricevuto;
- ✓ riservatezza nelle comunicazioni e nel trattamento dei dati informativi.

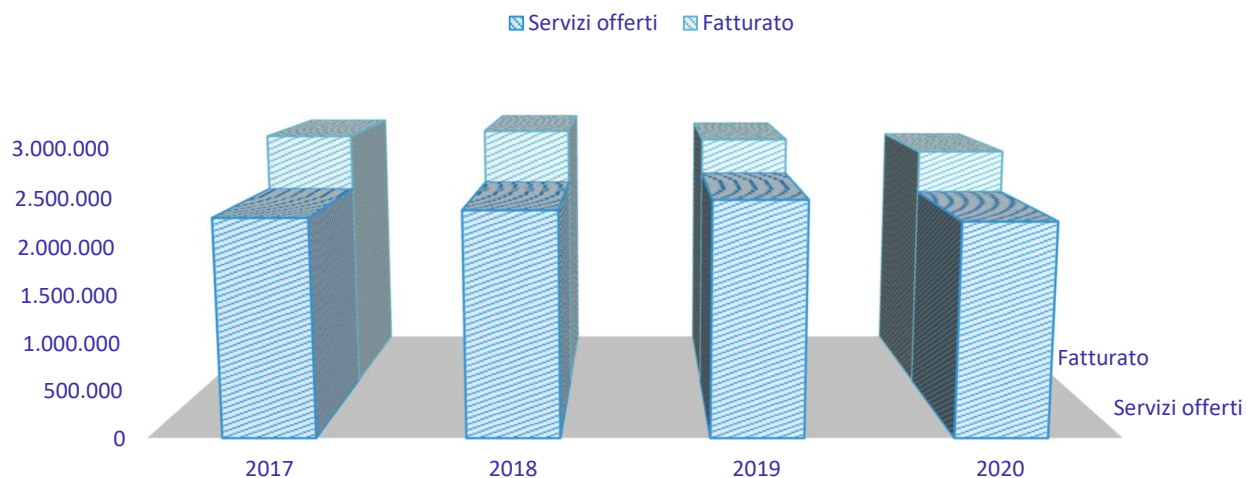
## 8) Situazione economica finanziaria

Di seguito si propone una rappresentazione grafica dei dati di bilancio che esprime la tendenza al ribasso degli importi delle rette giornaliere in convenzione con gli EEPP (Andamento delle entrate / uscite 2017-2020). Situazione generale per l'intero settore sanitario italiano.



Attraverso la comparazione delle spese del personale ed il fatturato, i seguenti grafici mostrano l'efficienza dell'organizzazione dei centri, ottenuta con la costante ricerca di miglioramento dell'offerta di servizi con sempre più alti standard qualitativi ed il mantenimento dell'incidenza dei costi di gestione entro il 20% del fatturato.

## SERVIZI OFFERTI SU FATTURATO



## EFFICIENZA DELLA GESTIONE



### a) Monitoraggio dell'organo di controllo

Il collegio dei Revisori dei Conti vigila costantemente sull'andamento della gestione e redige una Relazione allegata al Rendiconto consuntivo annuale.

Il Bilancio Sociale è un importante strumento di comunicazione con tutte le parti interessate al lavoro di Anffas Villa Gimelli. Per questo, al termine della lettura del nostro Bilancio Sociale, Le chiediamo alcune valutazioni e suggerimenti che terremo in grande considerazione al fine di un miglioramento progressivo di questo documento.

**La ringraziamo per la gentile collaborazione.**

Il questionario compilato può essere fatto cortesemente pervenire via mail a: [info@villagimelli.it](mailto:info@villagimelli.it)

<b>1) A quale di queste categorie di interlocutori Lei appartiene?</b>			
<input type="radio"/>	Componente del Consiglio Direttivo	<input type="radio"/>	Componente di un Ets
<input type="radio"/>	Personale dipendente	<input type="radio"/>	Componente di un ente bancario
<input type="radio"/>	Socio tesserato	<input type="radio"/>	Altro
<input type="radio"/>	Cittadino	<input type="radio"/>	_____
<input type="radio"/>	Componente di un ente pubblico		
<b>2) Come giudica la qualità generale del Bilancio Sociale di Anffas Villa Gimelli?</b>			
<input type="radio"/>	Ottimo	<input type="radio"/>	Scarso
<input type="radio"/>	Buono	<input type="radio"/>	Insufficiente
<input type="radio"/>	Sufficiente		
<b>3) Quanto giudica funzionale il Bilancio Sociale per conoscere Anffas e i suoi risultati?</b>			
<input type="radio"/>	Ottimo	<input type="radio"/>	Scarso
<input type="radio"/>	Buono	<input type="radio"/>	Insufficiente
<input type="radio"/>	Sufficiente		
<b>4) Come giudica la qualità delle informazioni contenute nel Bilancio Sociale?</b>			
<input type="radio"/>	Ottimo	<input type="radio"/>	Scarso
<input type="radio"/>	Buono	<input type="radio"/>	Insufficiente
<input type="radio"/>	Sufficiente		
<b>5) Cosa ne pensa della leggibilità del testo del Bilancio Sociale?</b>			
<input type="radio"/>	Ottimo	<input type="radio"/>	Scarso
<input type="radio"/>	Buono	<input type="radio"/>	Insufficiente
<input type="radio"/>	Sufficiente		
<b>6) Cosa ne pensa della veste grafica del Bilancio Sociale?</b>			
<input type="radio"/>	Ottimo	<input type="radio"/>	Scarso
<input type="radio"/>	Buono	<input type="radio"/>	Insufficiente
<input type="radio"/>	Sufficiente		
<b>7) Ha qualche suggerimento libero da darci?</b>			
_____			